



El ambiente
es de todos

Minambiente

BOLETÍN HIDROMETEOROLÓGICO DE LA MOJANA

San Marcos, Sucre 04 de febrero de 2022

Hora de la actualización: 12:00 HLC

BOLETÍN No: 517

CONTENIDO

1. CONDICIONES METEOROLÓGICAS

1.1 CONDICIONES METEOROLÓGICAS PRECEDENTES

1.2 CONDICIONES METEOROLÓGICAS ACTUALES

1.3 PRONÓSTICO METEOROLÓGICO DIARIO

2. CONDICIONES HIDROLÓGICAS

2.1 CONDICIONES HIDROLÓGICAS ANTECEDENTES

2.2 CONDICIONES HIDROLÓGICAS ACTUALES

2.2.1 SUBZONA HIDROGRÁFICA DEL RÍO SAN JORGE - CUENCA ALTA

2.2.2 SUBZONA HIDROGRÁFICA DEL RÍO SAN JORGE - CUENCA BAJA

2.2.3 SUBZONA HIDROGRÁFICA DEL RÍO NECHÍ - CUENCA BAJA

2.2.4 DIRECTOS AL BAJO CAUCA - CIÉNAGA LA RAYA ENTRE EL RÍO NECHÍ Y EL BRAZO DE LOBA

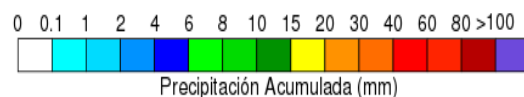
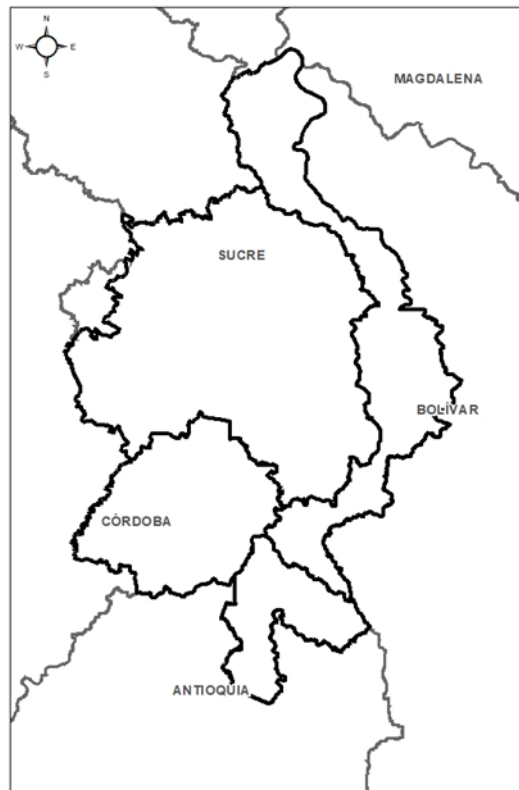
2.2.5 DIRECTOS AL CAUCA ENTRE PTO. VALDIVIA Y RÍO NECHÍ

2.2.6 DIRECTOS AL BAJO MAGDALENA ENTRE EL BANCO Y EL PLATO

El Centro Regional de Pronóstico y Alertas Tempranas de la Mojana - CRPA La Mojana, busca fortalecer el sistema de alertas tempranas a través de un continuo monitoreo de las condiciones hidrometeorológicas, la generación de pronósticos meteorológicos y la difusión de alertas para la comunidad y los diferentes sectores productivos de la región.

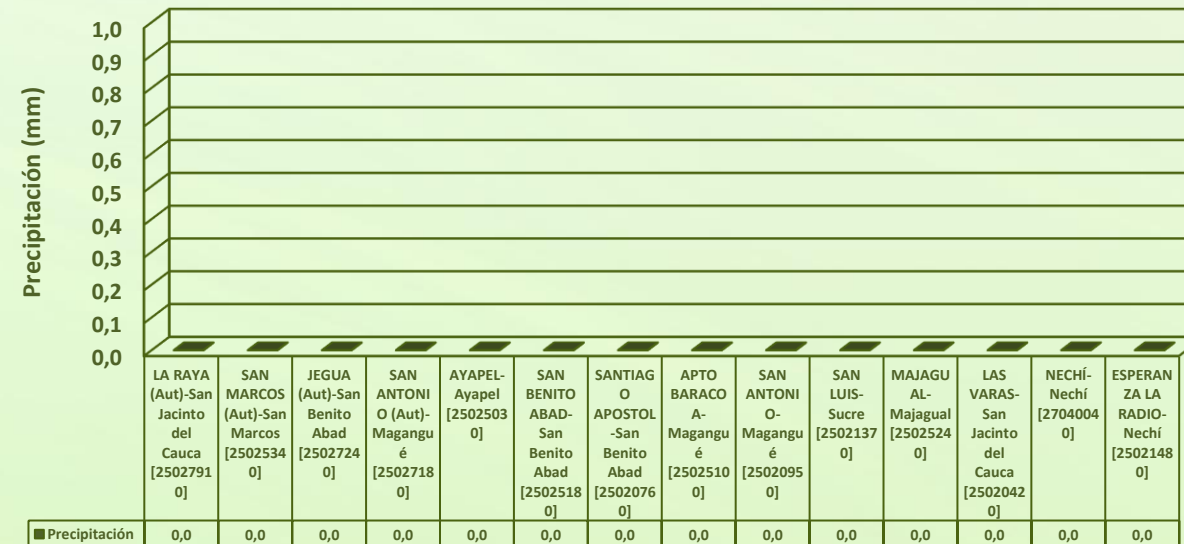
Esta iniciativa hace parte de los proyectos "Reducción del riesgo y la vulnerabilidad frente al cambio climático en la región de La Depresión Momposina", financiado por el *Adaptation Fund* y "*Mojana, clima y vida*", financiado por el Fondo Verde del Clima, implementados por el Ministerio de Ambiente, el Fondo de Adaptación y el PNUD, en alianza con CORPOMOJANA e IDEAM.

1.1 CONDICIONES METEOROLÓGICAS ANTECEDENTES



Precipitación acumulada
03/02/2022 (07:00) – 04/02/2022 (07:00).
Fuente: IDEAM

Lluvia Registrada el 03 de febrero de 2022



RESUMEN DE CONDICIONES DEL DÍA 02 DE FEBRERO

Precipitación: sin lluvias.

Temperatura: se registró una temperatura máxima de 35,8°C el día 03 de febrero a las 15:00 horas en el municipio de San Marcos, y una mínima de 24,4°C en la madrugada del 04 de febrero en el municipio de Ayapel.

1.2 CONDICIONES METEOROLÓGICAS ACTUALES

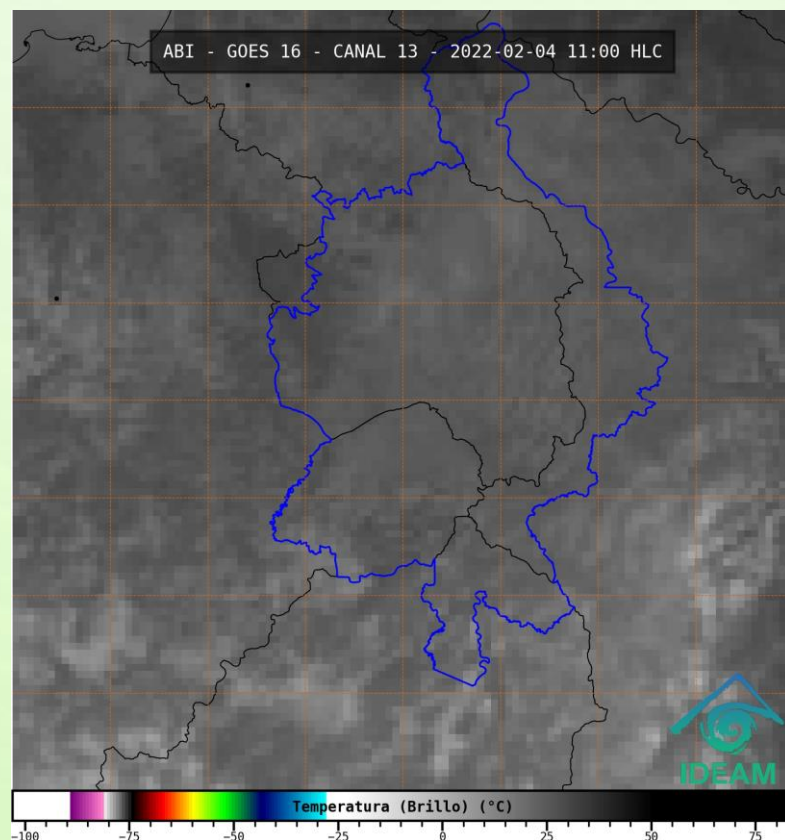


Imagen de satélite IR 11:10 HLC
Fuente: IDEAM

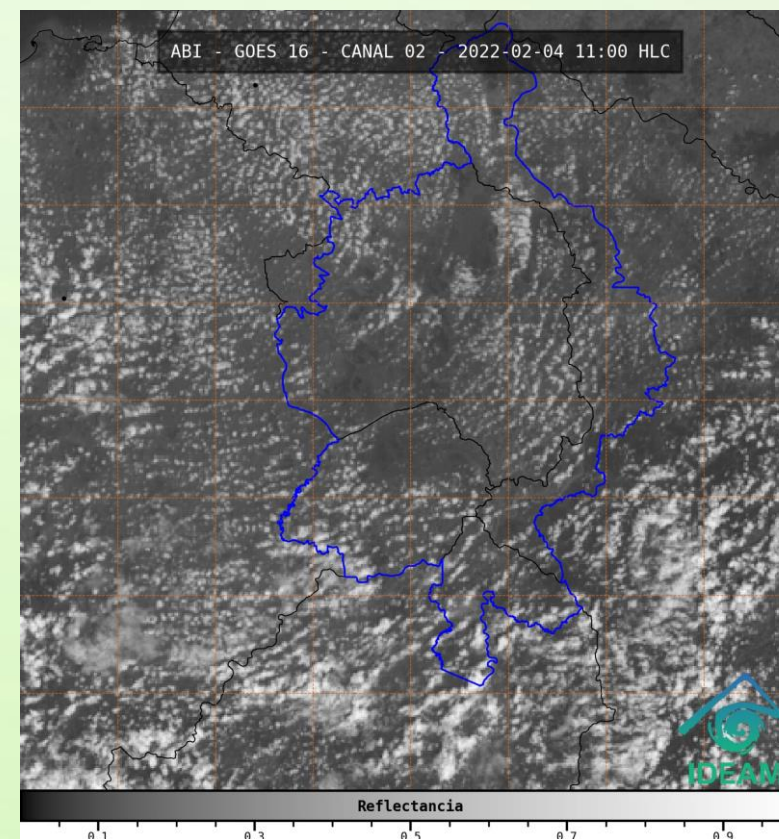
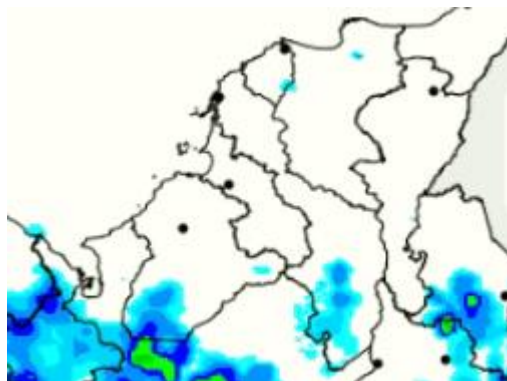


Imagen de satélite visible 11:10 HLC
Fuente: IDEAM

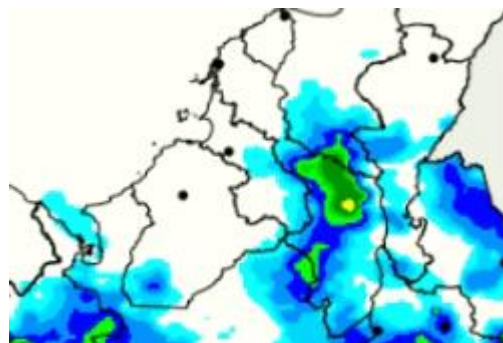
En las últimas horas se ha mantenido el cielo parcialmente nublado.



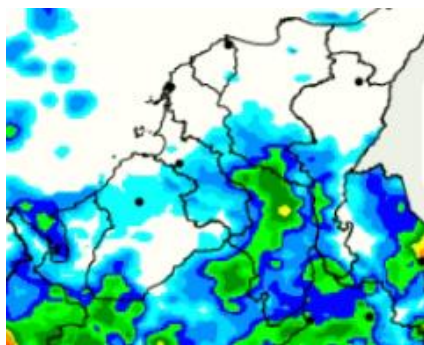
PRONÓSTICO METEOROLÓGICO



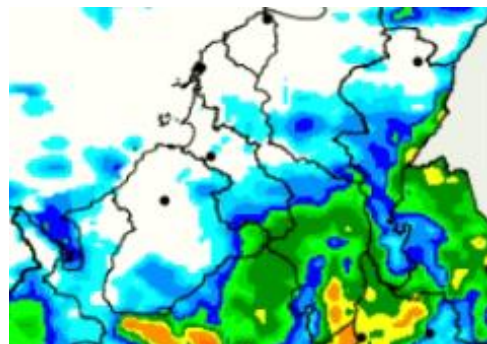
TARDE DEL 03 DE FEBRERO



NOCHE DEL 03 DE FEBRERO

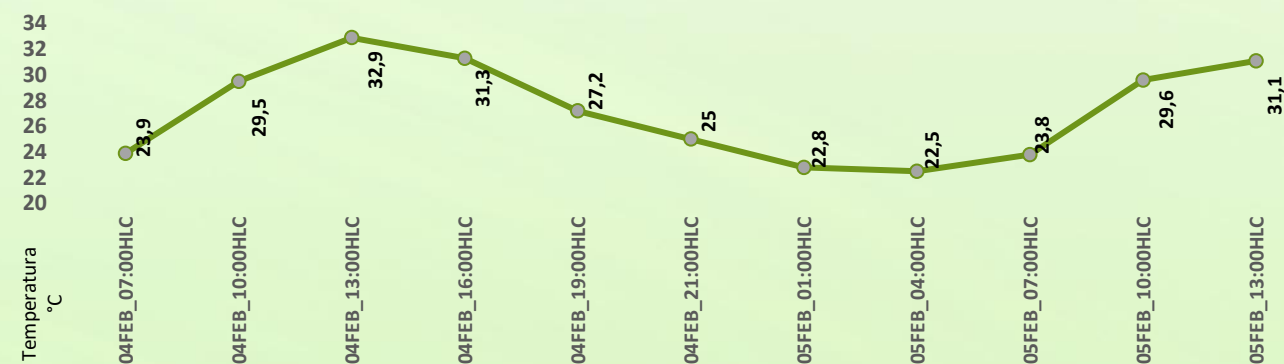


ACUMULADO DEL 04 AL 05 DE FEBRERO



ACUMULADO DEL 05 AL 06 DE FEBRERO

Día	Jornada	Temperatura Máxima	Nubosidad	Tipo de Precipitación	Probabilidad de lluvia(%)
VIERNES 04 DE ENERO	Tarde	35°C	Despejado	Sin lluvias	10%
	Noche	23°C	Parcialmente nublado	Sin lluvias	40%



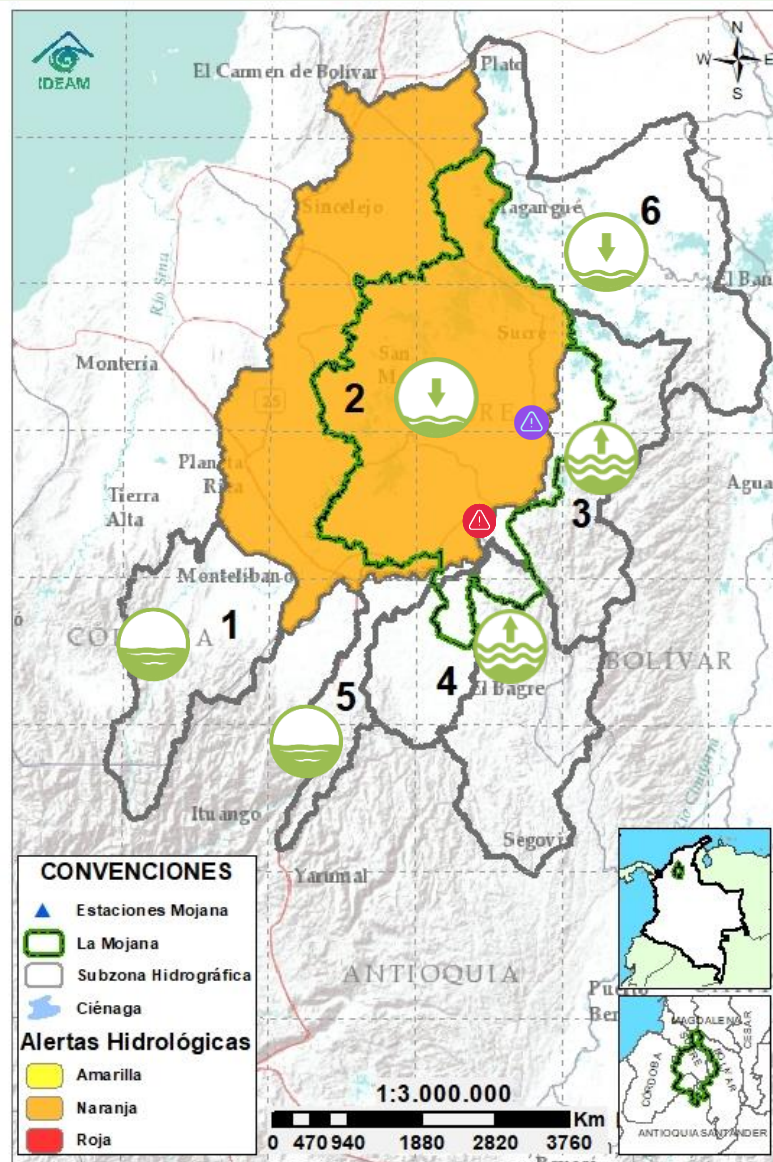
Pronóstico de temperaturas medias para los próximos 02 días

PRONÓSTICO PARA EL VIERNES 04 DE FEBRERO Y FIN DE SEMANA

Precipitación: tendremos una tarde con tiempo seco, en horas de la noche y madrugada podrían presentarse algunas lluvias por sectores al oriente sobre los municipios de Majagual, Achí y Sucre. El fin de semana estará marcado con día soleados y calurosos, y noches con mucha nubosidad y lluvias por sectores al sur del territorio sobre los municipios de Ayapel, Nechí, San Jacinto del Cauca, Guaranda y Majagual.









Temperatura: las temperaturas máximas oscilarán entre los 34°C y 35°C y las mínimas entre los 23°C y 25°C. Las sensaciones térmicas máximas estimadas oscilarán entre los 35°C y 37°C.

2.1 CONDICIONES HIDROLÓGICAS ANTECEDENTES



Condiciones hidrológicas antecedentes para el 03/02/2022

CONVENCIONES DE TERMINOS HIDROLÓGICOS

	Lluvias	Lluvias antecedentes intensas o continuas y/o pronóstico de las mismas, las cuales pueden generar crecientes súbitas en los ríos principales y sus afluentes.
	Descenso	Condición de disminución de niveles.
	Ascenso	Condición de aumento de niveles.
	Creciente súbita	Fenómeno natural que se presenta en los ríos de montaña como consecuencia de la ocurrencia de lluvias intensas o torrenciales en zonas de alta pendiente del cauce principal y sus afluentes.
	Tránsito de creciente	Es el desplazamiento de una onda de creciente de aguas arriba hacia aguas abajo de la corriente.
	Creciente por desembalse	Proceso de tránsito del flujo de agua por descarga controlada desde un embalse.
	Inundación	Aumento en los niveles y/o caudales de los cuerpos de agua que superan la capacidad máxima de transporte o modificación de la sección transversal que la reduce, ocasionando el desbordamiento e inundación de sus zonas aledañas.
	Niveles estables	No se presentan fluctuaciones considerables de nivel del cuerpo de agua.



Alerta ROJA

PARA TOMAR ACCIÓN Advierte a los sistemas de prevención y atención de desastres sobre la amenaza que puede ocasionar un fenómeno con efectos adversos sobre la población, el cual requiere la atención inmediata por parte de la población y de los cuerpos de atención y socorro. Se emite una alerta sólo cuando la identificación de un evento extraordinario indique la probabilidad de amenaza inminente y cuando la gravedad del fenómeno implique la movilización de personas y equipos, interrumpiendo el normal desarrollo de sus actividades cotidianas.



Alerta NARANJA

PARA PREPARARSE Indica la presencia de un fenómeno. No implica amenaza inmediata y como tanto es catalogado como un mensaje para informarse y prepararse. El aviso implica vigilancia continua ya que las condiciones son propicias para el desarrollo de un fenómeno, sin que se requiera permanecer alerta.



Alerta AMARILLA

PARA INFORMARSE Es un mensaje oficial por el cual se difunde información. Por lo regular se refiere a eventos observados, registrados o registrados y puede contener algunos elementos de pronóstico a manera de orientación. Por sus características pretéritas y futuras difiere del aviso y de la alerta, y por lo general no está encaminado a alertar sino a informar.

SIN ALERTA La información que se suministra se encuentra fuera de los umbrales de alerta.

2.2 CONDICIONES HIDROLÓGICAS ACTUALES



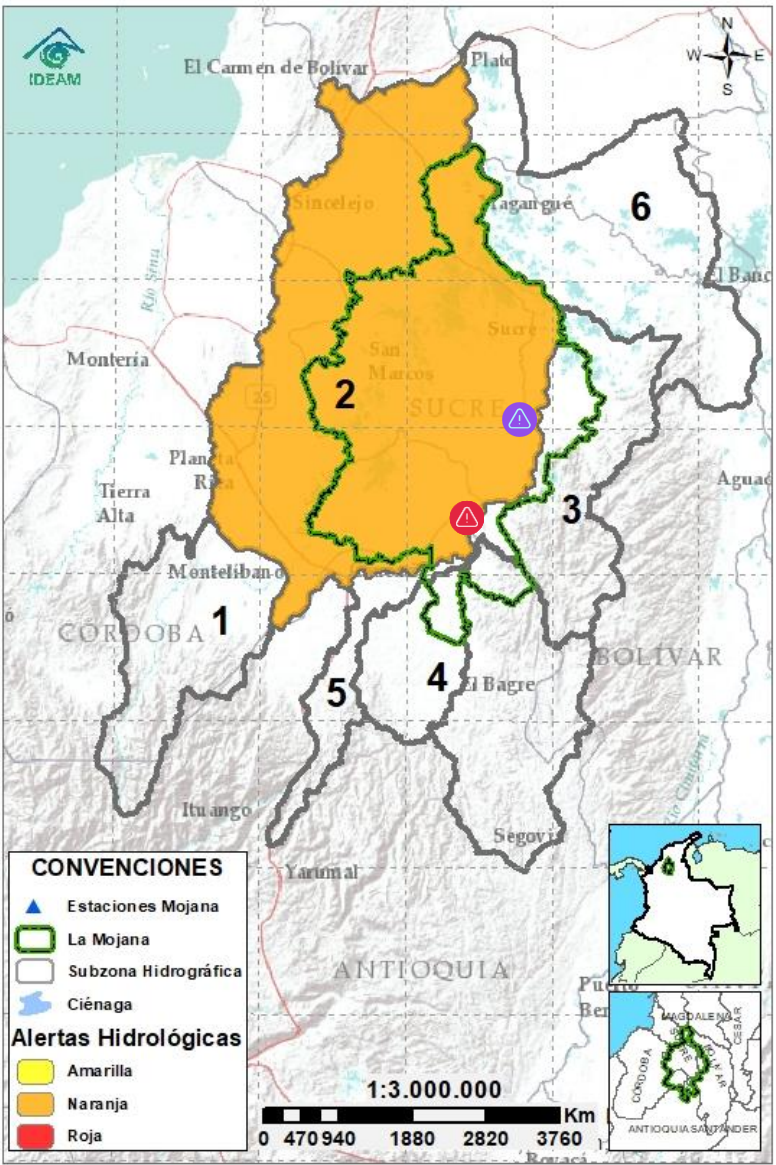
Descripción condiciones hidrológicas: persiste el descenso de niveles en el Bajo San Jorge y en el sistema de ciénagas y caños asociado; sin embargo, algunos sectores se mantienen inundados por el continuo ingreso del río Cauca a través de Cara de Gato. En el Bajo Nechí y en el Bajo Cauca (entre Caucasia y Nechí), se registra el descenso de niveles; comportamiento que persistirá durante las próximas horas, extendiéndose al tramo Guaranda - Pinillos. Durante el fin de semana se tiene la probabilidad de incremento de niveles en las cuencas del Bajo Nechí y Bajo Cauca, con atención al tramo Nechí-Pinillos.

Alerta	Zona Hidrográfica		Subzona o Cuenca Hidrográfica	Condición predominante		Descripción de la alerta hidrológica
Sin alerta	1	Bajo Magdalena-Cauca - San Jorge	Alto San Jorge		Niveles estables	Ligeras variaciones en el río San Jorge, así como en sus aportantes: los ríos Uré y San Pedro, comportamiento predominante para el fin de semana.
	2	Bajo Magdalena-Cauca - San Jorge	Bajo San Jorge		Niveles en descenso	Predominio de descenso en el río San Jorge y sistema cenagoso y de caños asociado, pero con persistencia de inundaciones en sectores de la cuenca baja. Alerta puntual por bajos niveles en el caño Mojana (municipio de Majagual).
Alerta puntual	3	Bajo Magdalena-Cauca - San Jorge	Directos al Bajo Cauca-ciénaga La Raya entre el río Nechí y Brazo de Loba		Niveles en descenso	Descenso de niveles en el tramo Nechí-San Jacinto del Cauca, pero con probabilidad de incrementos durante el fin de semana. Alerta roja puntual en Cara de Gato por trasvase de caudal del río Cauca hacia el Bajo San Jorge.
Sin alerta	4	Nechí	Bajo Nechí y Directos al Bajo Nechí		Niveles en descenso	Descenso del río Nechí comportamiento que se mantendrá durante las próximas horas. Probabilidad de incrementos durante el fin de semana.
Sin alerta	5	Cauca	Directos al Cauca entre Pto. Valdivia y río Nechí		Niveles en descenso	Descenso de niveles en el río Cauca en el tramo Caucasia-Nechí, condición que persistirá durante las próximas horas. No se descarta un incremento de niveles a partir de la tarde.
Sin alerta	6	Bajo Magdalena	Directos Bajo Magdalena entre El Banco y Plato		Niveles en descenso	Descenso de niveles en el Bajo Magdalena entre El Banco y Plato, condición similar a la registrada en el Brazo de Loba y el Brazo de Mompós.

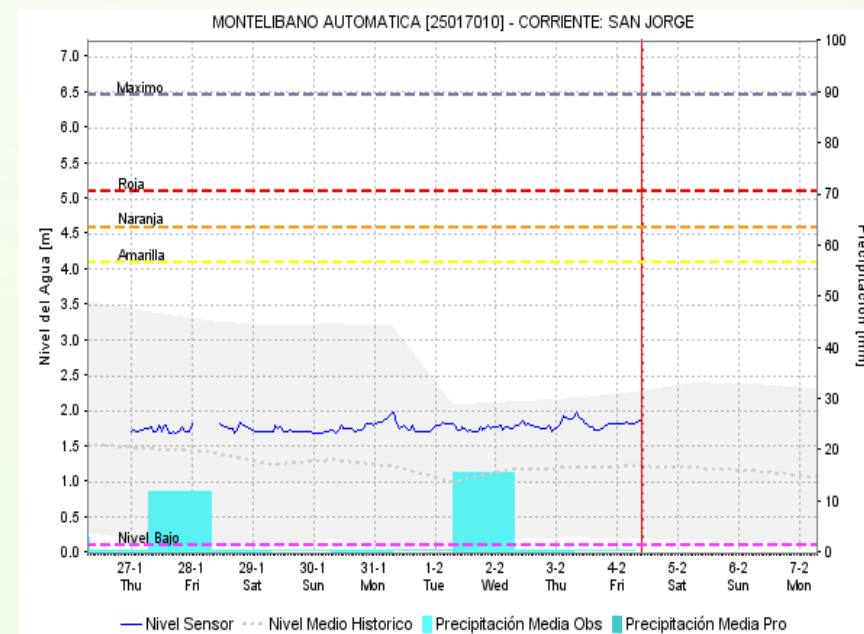
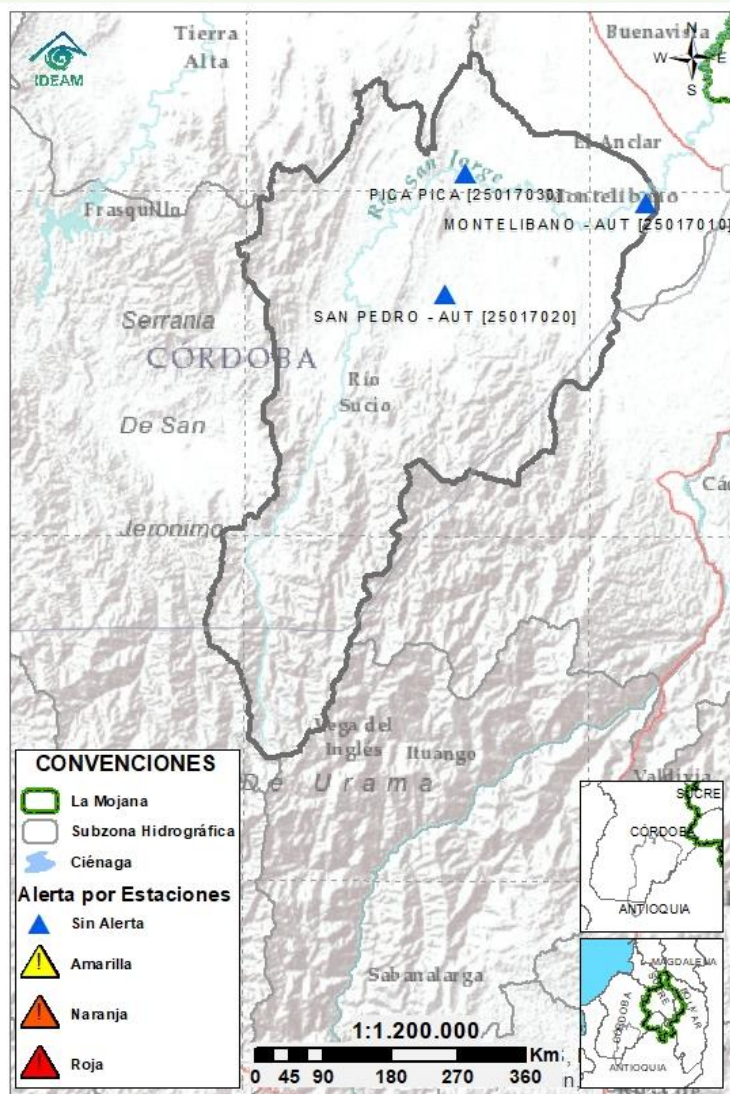
Nota 1: Las alertas hidrológicas pueden ser corregidas y/o actualizadas en el futuro. No representa una certificación oficial del IDEAM.

Nota 2: Es probable que los eventos hidrológicos reportados en las alertas emitidas no se estén presentando sobre los ríos principales sino sobre sus afluentes.

Nota 3: El IDEAM recomienda a la población ribereña estar muy atenta al comportamiento de los niveles de los ríos y atender las recomendaciones que la Unidad Nacional de Gestión del Riesgo de Desastres (UNGRD) emita para la implementación de medidas de contingencia ante posibles afectaciones por desbordamientos e inundaciones.



2.2.1 SUBZONA HIDROGRÁFICA DEL RÍO SAN JORGE CUENCA ALTA



Subzona
hidrográfica

Alerta

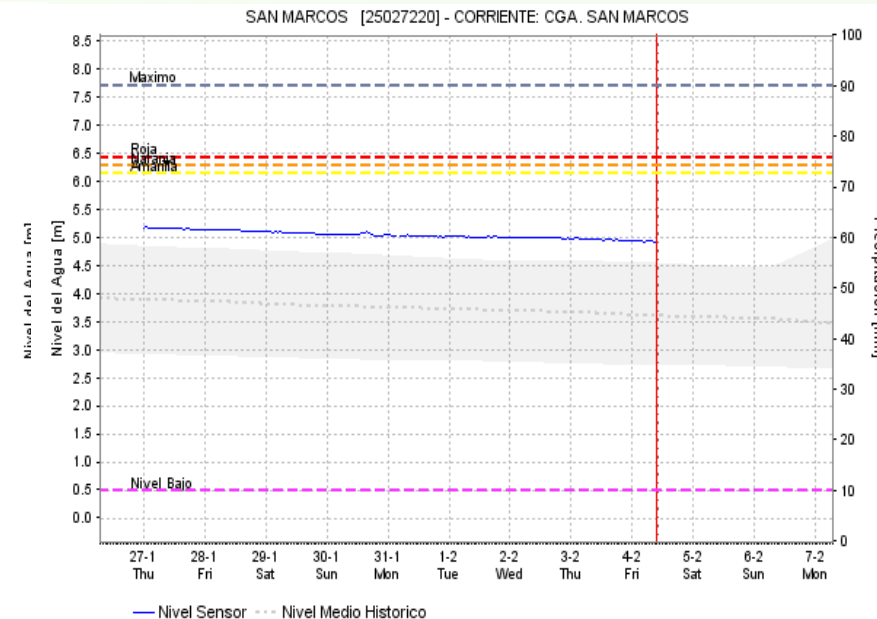
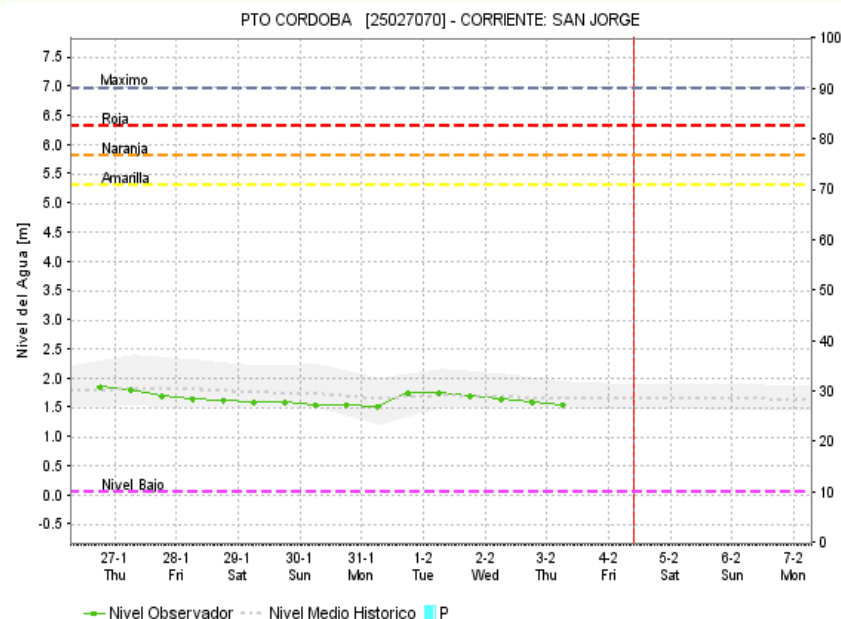
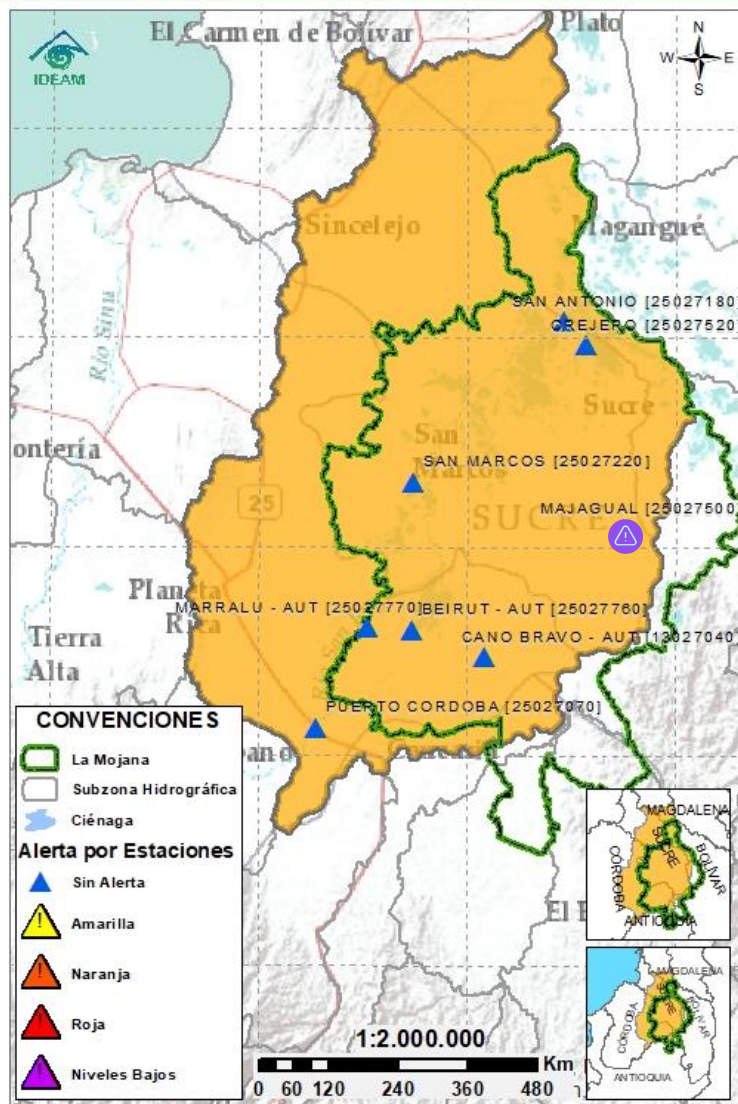
Descripción

Cuenca alta
del río San
Jorge

Sin
alerta

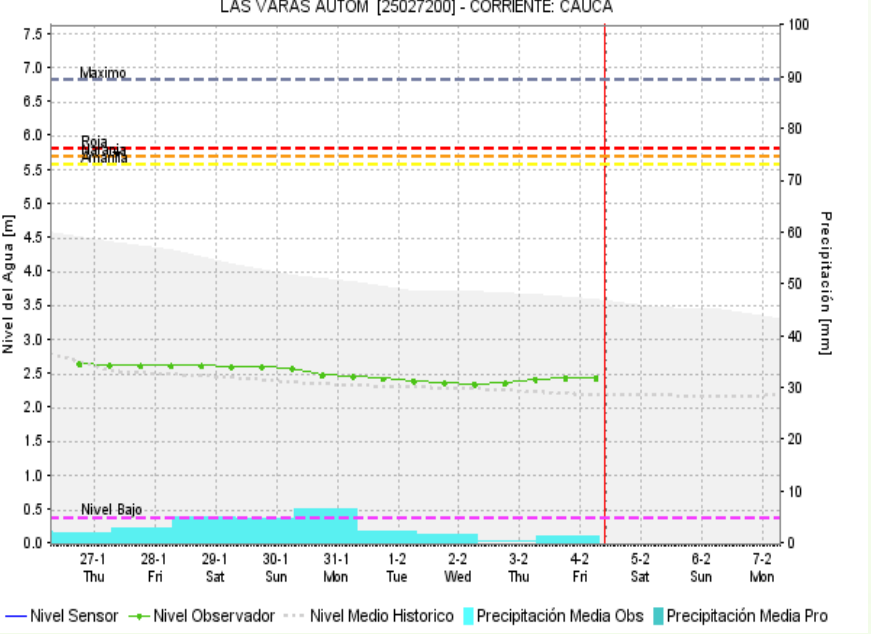
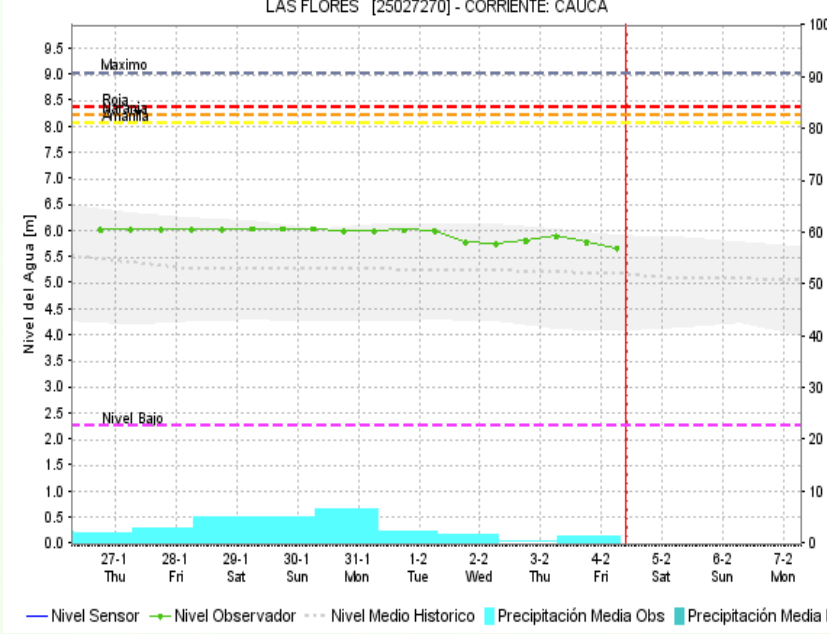
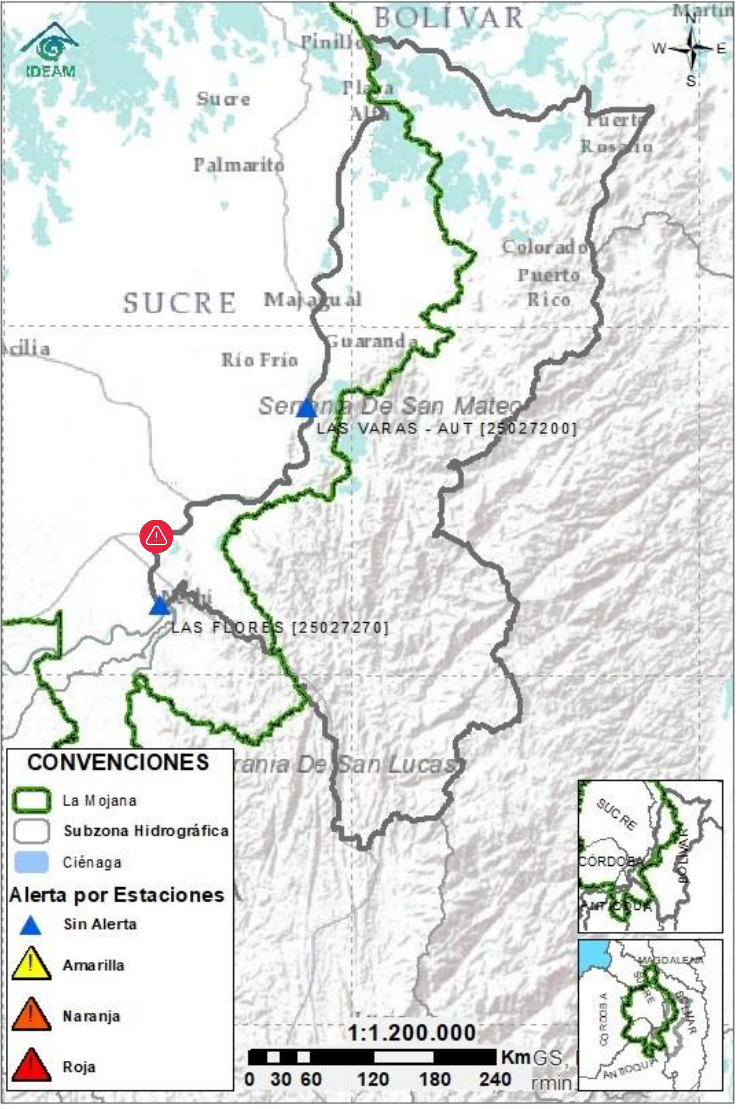
Ligeras variaciones en el río San Jorge, así como en sus aportantes: los ríos Uré y San Pedro, comportamiento predominante durante el fin de semana.

2.2.2 SUBZONA HIDROGRÁFICA DEL RÍO SAN JORGE CUENCA BAJA



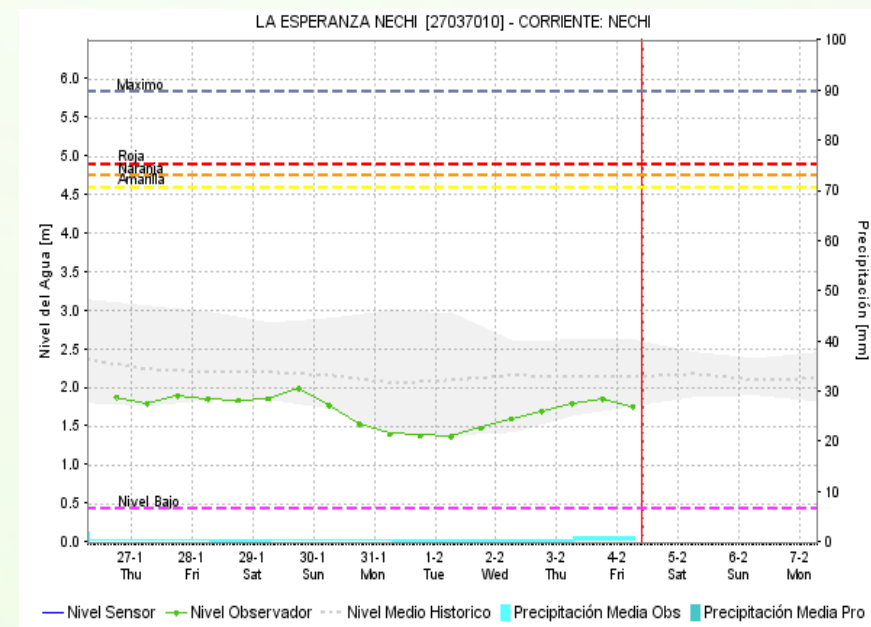
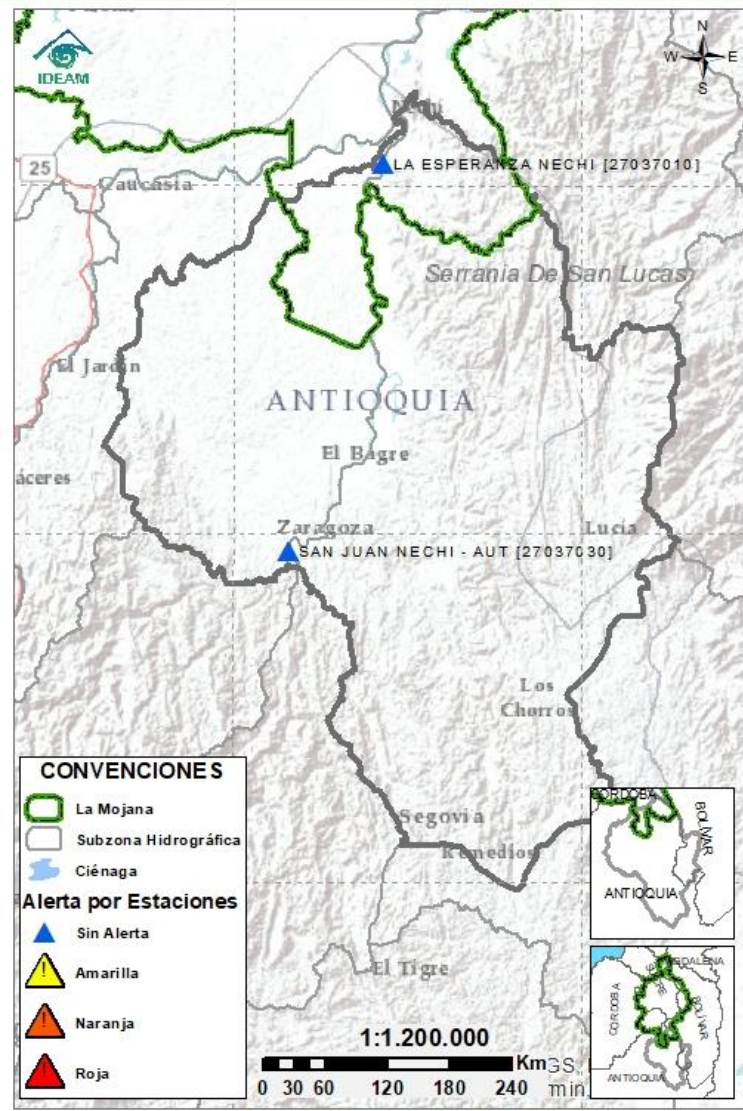
Subzona hidrográfica	Alerta	Descripción
Cuenca baja del río San Jorge		Predominio de niveles en descenso en el río San Jorge y en el sistema de ciénagas y caños asociados. Se destaca la persistencia de: i) extensas áreas inundadas y ii) ingreso continuo de cerca del 60 % del caudal del río Cauca a través del sector Cara de Gato. Nota (27/08/2021): transvase de caudal del río Cauca hacia el Bajo San Jorge, tras el rompimiento del río Cauca en el sector de Cara de Gato, generando afectaciones por inundación en los municipios de Guaranda, Ayapel, Majagual y San Benito Abad.
		Alerta puntual por bajos niveles en el caño Mojana (Majagual), el cual se encuentra sin navegabilidad

2.2.3 DIRECTOS AL BAJO CAUCA - CIÉNAGA LA RAYA ENTRE EL RÍO NECHÍ Y EL BRAZO DE LOBA



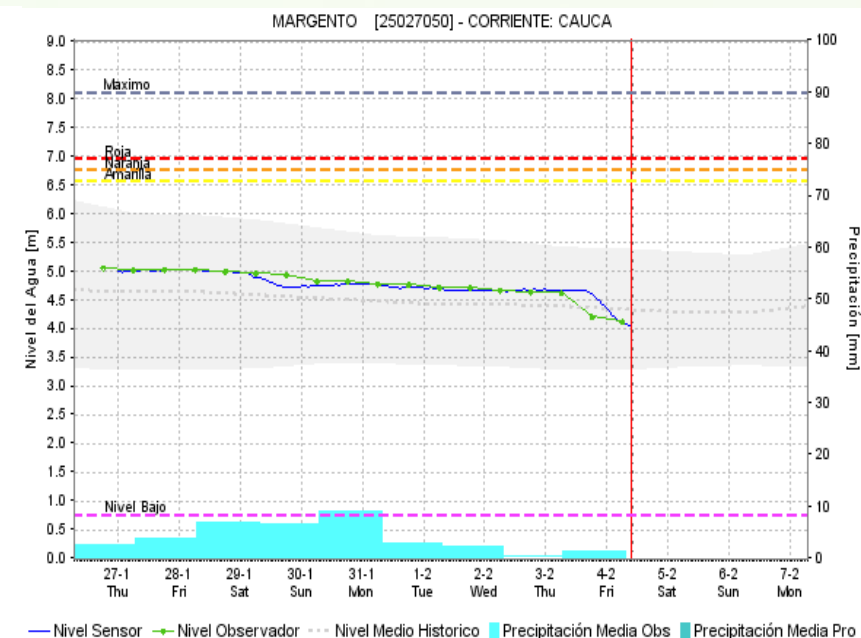
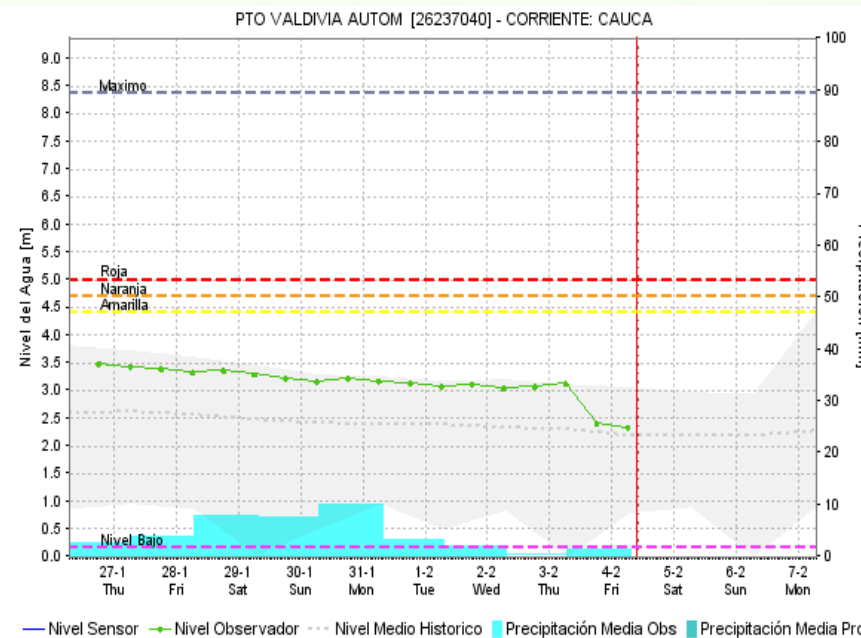
Subzona hidrográfica	Alerta	Descripción
Directos al bajo Cauca- Ciénaga La Raya entre el río Nechí y Brazo de Loba	Alerta puntual	Descenso del Bajo Cauca en el tramo Nechí-San Jacinto del Cauca, comportamiento que se mantendrá durante las próximas horas, extendiéndose al tramo Guaranda-Pinillos. No se descartan incrementos a lo largo del fin de semana. En el sector de Cara de Gato (San Jacinto del Cauca), se mantiene alerta roja puntual , por trasvase de caudal del río Cauca hacia el Bajo San Jorge. Nota (27 de agosto): rompimiento del dique por el río Cauca en el sector Cara de Gato (San Jacinto del Cauca), generando el ingreso de agua hacia el Bajo San Jorge.

2.2.4 SUBZONA HIDROGRÁFICA DEL RÍO NECHÍ CUENCA BAJA



Subzona hidrográfica	Alerta	Descripción
Cuenca baja del río Nechí	Sin alerta	Descenso de niveles en el río Nechí a la altura de la cabecera municipal de Nechí, comportamiento que se mantendría durante las próximas horas. No se descartan nuevos incrementos durante el fin de semana con especial atención a los aportantes.

2.2.5 DIRECTOS AL CAUCA ENTRE PTO. VALDIVIA Y RÍO NECHÍ



Subzona
hidrográfica

Alerta

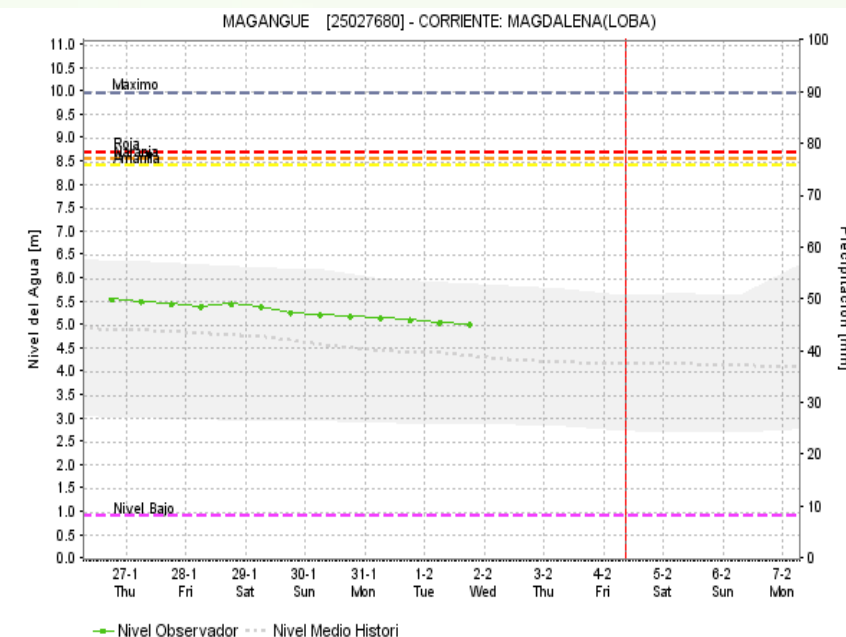
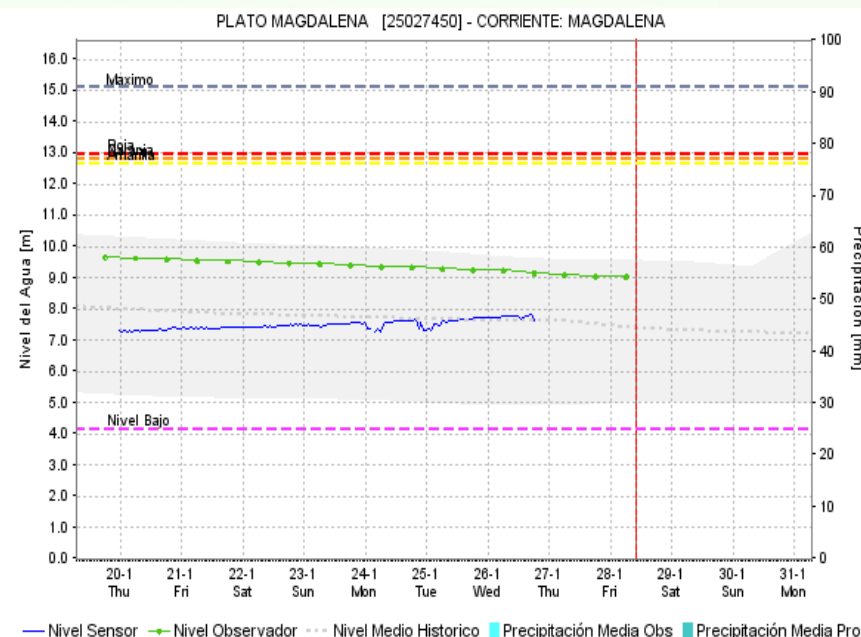
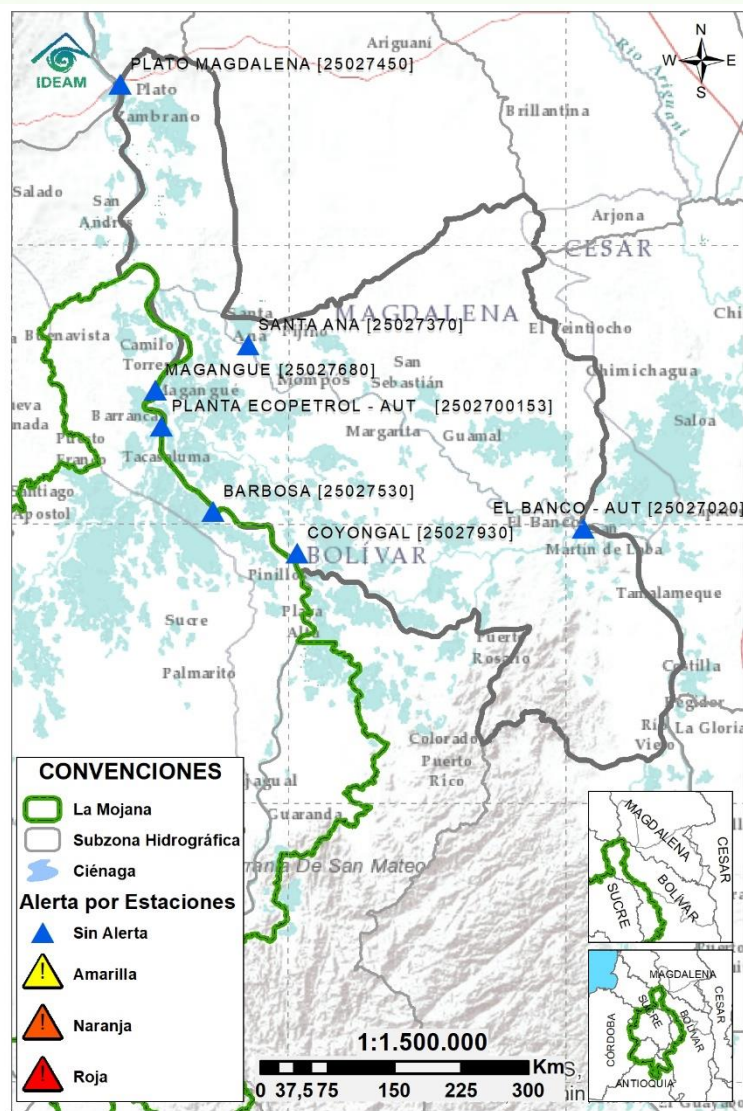
Descripción

Directos al
Cauca entre
Pto. Valdivia y
río Nechí

Sin
alerta

Descenso de niveles en el río Cauca en su recorrido por los municipios de Valdivia, Tarazá, Cáceres, Caucasia y Nechí, condición que persistirá durante las próximas horas. Se prevé que a lo largo de la tarde el río tienda a estabilizarse, sin descartar un posible incremento.

2.2.6 DIRECTOS AL BAJO MAGDALENA ENTRE EL BANCO Y EL PLATO



Subzona hidrográfica	Alerta	Descripción
Directos Bajo Magdalena entre el Banco y el Plato	Sin alerta	Descenso de niveles en el Bajo Magdalena, el Brazo de Mompós (municipios de Guamal, San Sebastián de Buenavista, Mompós, San Zenón, Talaigua Nuevo, Santa Ana y Santa Bárbara de Pinto) y el Brazo de Loba (El Banco San Martín de Loba, Hatillo de Loba, Barranco de Loba y Pinillos). No se prevé cambios en este comportamiento para los siguientes días.



Estaciones Meteorológicas Automáticas y Convencionales en la región de La Mojana

Leyenda	Estación	Municipio	Departamento	Tipo	Código
B1	Aeropuerto Baracoa	Magangué	Bolívar	Convencional	25025100
B2	Planta Ecopetrol	Magangué	Bolívar	Automática	250270153
B3	Las Varas	San Jacinto del Cauca	Bolívar	Convencional	25027200
C1	Ayapel	Ayapel	Cordoba	Convencional	25025030
C2	Caño Barro	Ayapel	Cordoba	Automática	13027040
C3	Marralú	Ayapel	Cordoba	Automática	25027770
S1	Majagual	Majagual	Sucre	Convencional	25020340
S2	San Benito Abad	San Benito Abad	Sucre	Convencional	25025180
S3	Santiago Apóstol	San Benito Abad	Sucre	Convencional	25020760
S4	San Marcos	San Marcos	Sucre	Automática	25025340
S5	San Luis	Sucre	Sucre	Convencional	25021370

Horarios de monitoreo y pronóstico de las condiciones meteorológicas





El ambiente
es de todos

Minambiente

EQUIPO DE TRABAJO CRPA LA MOJANA

Elaborado por:

AARÓN OMAÑA, Meteorólogo

NATALIA MUÑOZ, Hidróloga

Con la colaboración de:

MAYERLIN SANDOVAL ORTEGA, Comunicadora

www.corpomojana.gov.co

Correo Electrónico:

corpomojana@corpomojana.gov.co

Cra. 21 # 21 A – 44 San Marcos - Sucre

Teléfono: (+575) 295 5347

YOLANDA GONZALEZ HERNÁNDEZ,

Directora General IDEAM.

MARTHA CECILIA CADENA,

Jefe Oficina del Servicio de Pronósticos y Alertas

www.ideam.gov.co

Correos electrónicos:

servicio@ideam.gov.co,

alertas@ideam.gov.co

Calle 25 d # 96b - 70, piso 3. Bogotá, D.C.

Teléfono: 307 5625 ext. 1334 - 1336.

LILIANA QUIROZ, Directora General de la Corporación para el Desarrollo Sostenible de La Mojana y el San Jorge-CORPOMOJANA.

RAQUEL GARAVITO, Gerente del Fondo Adaptación

JIMENA PUYANA, Gerente Nacional de Desarrollo Sostenible del PNUD

